

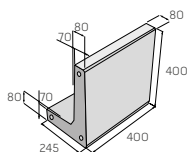
ZÁHRADNÁ STENA PRAKTIK



Betónové diely, ktoré slúžia na vytváranie okrasných stien, mimoúrovňových plôch, parkových a záhradných záhonov, alebo na spevnenie okrajov malých svahov. Umožňujú rýchlu výstavbu rovných jednoduchých tvarov a lemov. Dajú sa z nich zostavovať aj parkové a záhradné žardiniéry s možnosťou vysadenia rastlín. Povrch plôch záhradnej steny Praktik tvorí vibrolisovaný prírodný betón.

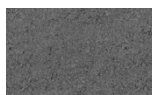
Rozmery výrobkov

PRAKTIK



Farebné vyhotovenie

Povrch hladký













prírodné

Technické špecifikácie

názov výrobku	rozmery			merná jednotka	ks/bm	paleta/ks	1 ks/kg	hmotnosť výrobkov na pal. (kg)	druh palety
	dĺžka	šírka	výška						
PRAKTIK	400	245	400	ks	2,5	24	39,5	948	EUR 120×80

Vysvetlivky k piktogramom

- | | | |
|---------------------------------------------------------------------------------------------------------------------------|--------------------------------------------------------------------------------------------------------------------------|----------------------------------------------------------------------------------------------------------------------------------------|
|  Plocha pochôdzna |  Impregnácia Protect System TOP |  Výrobky podliehajúce príslušným európskym normám |
|  Plocha pojazdná osobnými automobilmi |  Impregnácia Perfect Clean TOP (PCT) |  Pohľadové hrany |
|  Plocha pojazdná nákladnými automobilmi |  Odolnosť voči mrazu | |
|  Ochranný systém Protect System IN |  Zvýšená protišmyková charakteristika | |

ZÁHRADNÁ STENA PRAKTIK



Pokyny na zabudovanie výrobku

Prvky slúžia na oddelenie spevnenej plochy od nerovnosti terénu alebo na rozčlenenie plochy vytvorením umelého záhona. Dajú sa, podobne ako záhradné steny STANDARD, použiť ako pohľadová opierka. Zo záhradných stien PRAKTIK sa dajú vytvoriť opierky priamych tvarov alebo aj ľahké záhradné schodiská. Tieto záhradné steny sa vyrábajú vibrolisovaním betónovej zmesi s malým množstvom vody, iba vo vyhotovení s prírodným hladkým povrchom.

Odporúčania pre realizáciu:

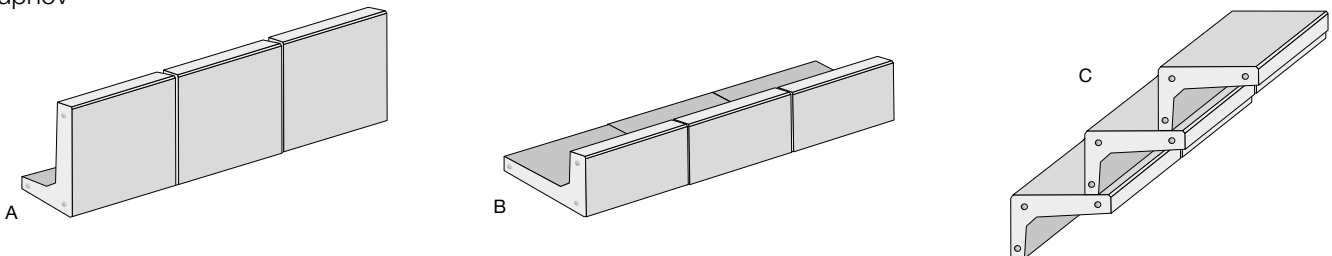
Na zemnú rovinu s vytvoreným spádom nanesieme a rozprestrieme predpísané vrstvy kamennej drviny (prípadne vrstvu podkladového betónu) tak, ako je určené na realizáciu pokladania budúcej nadväzujúcej dlažby. Prvky sa kladú nadoraz k sebe. Manipulácia je umožnená pomocou oceľový ôk vystupujúcich zo zadnej, nepohľadovej plochy prvku (pohľadová a vnútorná časť steny je tak jednoznačne zjavná). Plocha styku so zemínou sa vybaví fóliou, aby nedochádzalo k vyplavovaniu zeminy škárami stien. Škáry sa môžu prípadne vyplniť, napríklad transparentným silikónom. Príklady osadenia si pozrite v priložených schémach.

Poznámka:

Z prvkov PINIE možno vytvoriť tvary priame, ale aj vychádzajúce z kruhu a jeho štvrtín, pohľadová a vnútorná časť steny je jednoznačne zjavná. Z dielcov steny STANDARD možno vytvárať iba rovné a pravouhlé tvary. Dolná plocha steny v tvare písmena „L“ sa pokladá smerom dovnútra steny alebo záhona. Niektoré základné varianty skladania nájdete v nasledujúcich nákresoch:

Prvky steny PRAKTIK

A, B – varianty uloženia dielcov PRAKTIK na realizáciu vyššej steny alebo nižšej obruby, C – možnosť výstavby záhradných stupňov

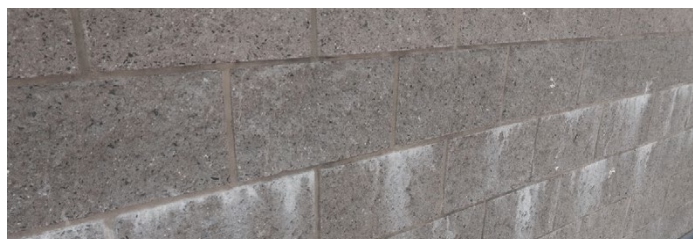
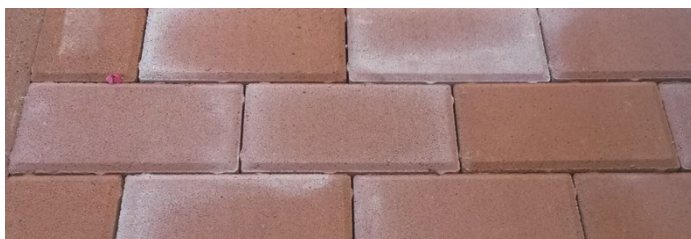


Pred nákupom výrobkov spoločnosti PRESBETON venujte, prosím, pozornosť nasledujúcim informáciám

Pred vlastným kladením alebo zabudovaním betónových výrobkov venujte pozornosť odporúčaniam výrobcu pre konkrétny výrobok, a to najmä danému účelu použitia, zásadám kladenia/zabudovania a odporúčaniam pre údržbu. Kompletná technická dokumentácia je dostupná voľne na stiahnutie na www.presbeton.cz (technické návody, vyhlásenie o parametroch, záručný list) alebo na predajných miestach. Vzhľadom na rozsiahlosť problematiky kladenia/zabudovania odporúčame zveriť realizáciu diela v prípade pochybností profesionálnej firme. **Kladenie dlažbových dosiek a kameňov bez škár** (hlavne pri druhoch bez distančníkov) **má za následok poškodenie dlažby vyštípaním hrán a rohov**, a to tak vo fáze kladenia, ako aj pri jej používaní. Dodržiavajte odporúčanú šírku škáry (spravidla 3–5 mm). Škárky vyplňte čistým kremičitým pieskom frakcie 0–2 mm.

Vápenné výkveti

Obyčajne sa prejavujú formou bielych až mliečnych škvŕn rozličného tvaru. Ide o uhličitan vápenatý, ktorý vzniká na povrchu betónového výrobku reakciou hydroxidu vápenatého z betónu s oxidom uhličitým z ovzdušia. Hydroxid vápenatý sa prirodzene tvorí pri zmiešaní cementu s vodou. Pri klasických cementových betónoch je to prirodzený jav, ktorý nie je známkou nedostatočnej kvality. Postupom času v dôsledku pôsobenia poveternostných vplyvov vápenný výkvet postupne odznieva. Obyčajne je preto najvhodnejšie vydržať a nechať pracovať prírodu, než sa hneď snažiť výkvet odstraňovať, čo môže za určitých okolností, najmä pri použití chemických prípravkov, viesť k narušeniu povrchu a vzhľadu výrobku.



Odlíšnosti farebného odtieňa

Na výslednú farebnosť betónového výrobku má vplyv celý rad faktorov, ktoré nie je možné pri priemyselnej výrobe vylúčiť. Ide napríklad o prirodzené farebné odchýlky prírodných vstupných surovín, odlišné teplotné a vlhkosťné podmienky pri výrobe a následnom zrení betónových výrobkov a pod. Farebnosť betónových výrobkov sa v určitej miere vyvíja aj dlhodobo pôsobením konkrétnych vplyvov vonkajšieho prostredia (poveternostné vplyvy, druh a intenzita prevádzky, UV žiarenie atď.). Túto vlastnosť majú betónové výrobky spoločnú s prírodnými materiálmi. Betón je tak v tomto smere špecifickým materiálom a nie je možné od neho očakávať identickú farebnosť, na akú sme zvyknutí napr. pri plastoch, náterových hmotách, nábytkových krycích dyhách a pod. V súvislosti s odlišnosťami vzhľadu a farebnosti výrobkov je nutné spomenúť tiež odlišnú mieru nasiakavosti, ktorá v podstate súvisí s originalitou každého betónového výrobku a môže mať výrazný vplyv na farebnosť a celkový vzhľad. Jej prejavom je rôzna doba vysychania povrchu betónových výrobkov po kontakte s vodou, resp. dažďovými zrážkami.



Odreniny povrchu

K odreninám povrchu betónových výrobkov bežne dochádza pri doprave a manipulácii. Z povahy a charakteru tohto materiálu sa odreniny nedajú vylúčiť. Bežné odreniny, ku ktorým dochádza vo väčšine prípadov, postupne vďaka pôsobeniu poveternostných vplyvov a prevádzky opticky zanikajú. Pri vodorovných plochách, t. j. pri dlažbách, je tento proces rýchlejší v dôsledku zvýšeného zaťaženia povrchu prirodzeným oterom, na ktorý sú betónové povrchy dostatočne dimenzované, naproti tomu pri murovacích prvkoch je potrebné počítať s dlhším časovým horizontom odznenia odrenín.

