

HLADKÁ



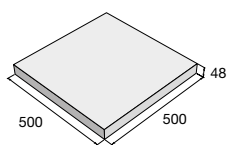
Hladká dlažba patří mezi základní typ povrchu, který má charakter neopracovaného pohledového betonu.

Formát: 300 × 300 × 37 mm, 400 × 400 × 40 mm, 400 × 400 × 50 mm, 500 × 500 × 48 mm BF, 500 × 500 × 50 mm, 600 × 400 × 40 mm, 600 × 600 × 62 mm, 800 × 400 × 62 mm.

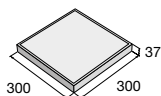
- široký sortiment formátů umožňuje vysokou variabilitu pokládky pro různé typy zatížení
- pro občasný pojezd vozidly do 3,5 tuny je nutno zvolit správnou skladbu podloží a výšku dlažby
- je vhodná pro dláždění chodníků, zastávek, náměstí, ploch okolo obytných a rodinných domů, teras či průmyslových ploch

Rozměry výrobků

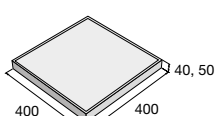
HLADKÁ bez fazety (BF)



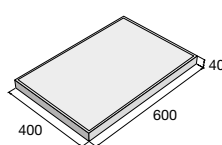
HLADKÁ



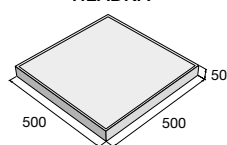
HLADKÁ



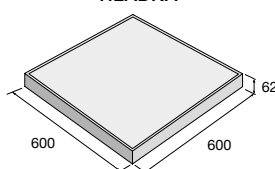
HLADKÁ



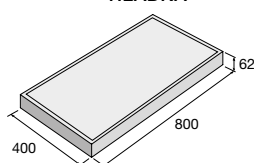
HLADKÁ



HLADKÁ

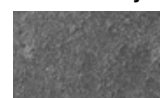


HLADKÁ



Barevné provedení

Povrch hladký



přírodní



písková



červená



žlutá

Technické specifikace

název produktu	rozměry			měrná jednotka	plocha ks / m ²	paleta / ks	paleta / m ²	hmotnost výrobků na pal. (kg)	druh palety
	délka	šířka	výška						
Hladká	300	300	37	m ²	11,11	88	7,92	665	EUR 120×80
Hladká	400	400	40	m ²	6,25	57	9,12	855	EUR 120×80
Hladká	400	400	50	m ²	6,25	45	7,20	855	EUR 120×80
Hladká BF	500	500	48	m ²	4,00	32	8,00	870	EUR 120×80
Hladká	500	500	50	m ²	4,00	32	8,00	920	EUR 120×80
Hladká	600	400	40	m ²	4,17	38	9,12	855	EUR 120×80
Hladká	600	600	62	m ²	2,78	22	7,92	1100	EUR 120×80
Hladká	800	400	62	m ²	3,13	18	5,76	820	EUR 120×80

Vysvětlivky k piktogramům

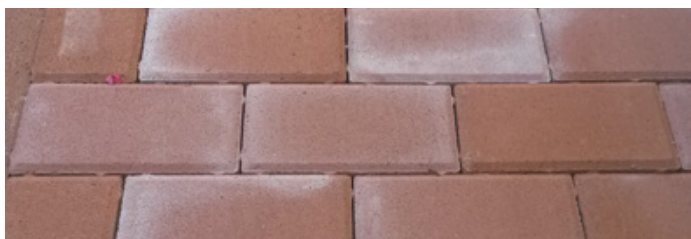
- Plocha pochozí
- Plocha pojízdná osobními automobily
- Plocha pojízdná nákladními automobily
- Ochranný systém Protect System IN
- Impregnace Protect System TOP
- Impregnace Perfect Clean TOP (PCT)
- Odolnost vůči mrazu
- Zvýšená protiskluzná charakteristika
- Výrobky podléhající příslušným evropským normám
- Pohledové hrany

Před nákupem výrobků společnosti PRESBETON prosím věnuje pozornost následujícím informacím

Před vlastní pokládkou nebo zabudováním betonových výrobků věnujte pozornost doporučením výrobce pro konkrétní výrobek, zejména pak danému účelu použití, zásadám pokládky/zabudování a doporučením pro údržbu. Kompletní technická dokumentace je dostupná volně ke stažení na www.presbeton.cz (technické návody, prohlášení o vlastnostech, záruční list) nebo na prodejních místech. Vzhledem k obsáhlosti problematiky pokládky/zabudování doporučujeme svěřit realizaci díla v případě pochybností profesionální firmě. **Pokládka dlažebních desek a kamenů beze spár** (zejm. druhy bez distančnicků), **má za následek poškození dlažby vyštípáním hran a rohů** a to jak ve fázi pokládky, tak při jejím užívání. Dodržujte doporučenou šířku spáry (zpravidla 3–5 mm). Spáry vyplňte čistým křemičitým pískem frakce 0–2 mm.

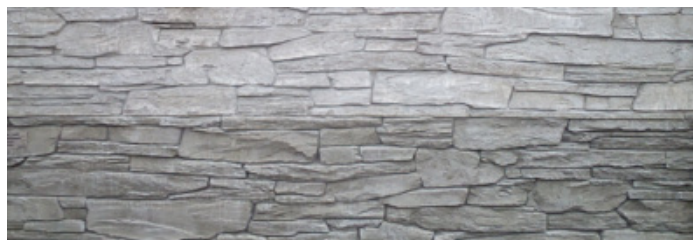
Vápenné výkvěty

Zpravidla se projevují formou bílých až mléčných skvrn rozličného tvaru. Jedná se o uhličitán vápenatý, který na povrchu betonového výrobku vzniká reakcí hydroxidu vápenatého z betonu s oxidem uhličitým z ovzduší. Hydroxid vápenatý se přirozeně tvoří při smísení cementu s vodou. U klasických cementových betonů se tak jedná o přirozený jev, který není známkou nedostatečné kvality. Postupem času vlivem působení povětrnostních vlivů vápenný výkvět postupně odeznívá. Je tak zpravidla nejhodnější vyčkat a nechat pracovat přírodu, než se hned snažit výkvět odstraňovat, což může za určitých okolností, zejména při použití chemických přípravků, vést k narušení povrchu a vzhledu výrobku.



Odlišnosti barevného odstínu

Na výslednou barevnost betonového výrobku má vliv celá řada faktorů, které nelze u průmyslové výroby vyloučit. Jedná se např. o přirozené barevnostní odchylky přírodních vstupních surovin, odlišné teplotní a vlhkostní podmínky při výrobě a následném zrání betonových výrobků apod. Barevnost betonových výrobků se v určité míře vyvíjí i dlouhodobě působením konkrétních vlivů vnějšího prostředí (povětrnostní vlivy, druh a intenzita provozu, UV záření atd.). Tuto vlastnost mají betonové výrobky společnou s přírodními materiály. Beton je tak v tomto směru specifickým materiálem a nelze od něj očekávat identickou barevnost na jakou jsme zvyklí např. u plastů, nátěrových hmot, nábytkových krycích dých apod. Ve vztahu na odlišnosti vzhledu a barevnosti výrobků je nutno vzpomenout rovněž odlišnou míru nasákavosti, která souvisí s originalitou v podstatě každého betonového výrobku a která může představovat výrazné ovlivnění barevnosti a celkového vzhledu. Jejím projevem je nestejná doba vysychání povrchu betonových výrobků po kontaktu s vodou resp. dešťovými srážkami.



Odřenininy povrchu

K odřeninám povrchu betonových výrobků běžně dochází při dopravě a manipulaci. Z povahy a charakteru tohoto materiálu oděrky nelze vyloučit. Běžné oděrky, ke kterým dochází ve většině případů, postupně, díky působení povětrnostních vlivů a působením provozu, opticky zanikají. U vodorovných ploch, tj. u dlažeb je tento proces rychlejší vlivem zvýšeného zatížení povrchu přirozeným otěrem, na který jsou betonové povrchy dostatečně dimenzovány, naproti tomu u zdících prvků je potřeba počítat s delším časovým horizontem odeznění odřenin.

