

HLADKÁ



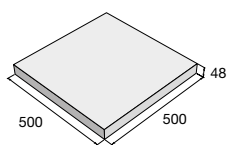
Hladká dlažba patrí medzi základné typy povrchu, ktoré majú charakter neopracovaného pohľadového betónu.

Formát: 300 × 300 × 37 mm, 400 × 400 × 40 mm, 400 × 400 × 50 mm, 500 × 500 × 48 mm BF, 500 × 500 × 50 mm, 600 × 400 × 40 mm, 600 × 600 × 62 mm, 800 × 400 × 62 mm.

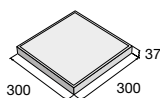
- široký sortiment formátov umožňuje vysokú variabilitu kladenia pre rôzne typy zaťaženia
- pre občasné vozidlami do 3,5 tony je nutné zvoliť správnu skladbu podložia a výšku dlažby
- je vhodná na dláždenie chodníkov, zastávok, námestí, plôch okolo obytných a rodinných domov, terás či priemyselných plôch

Rozmery výrobkov

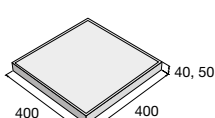
HLADKÁ bez fazety (BF)



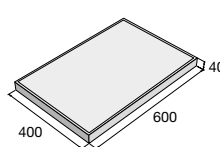
HLADKÁ



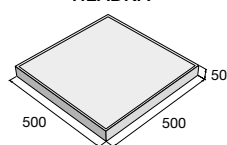
HLADKÁ



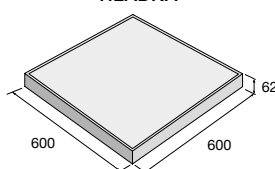
HLADKÁ



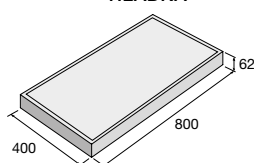
HLADKÁ



HLADKÁ

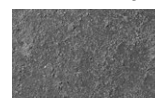


HLADKÁ

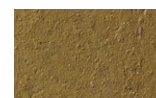


Farebné vyhotovenie

Povrch hladký



prírodná



piesková



červená



žltá

Technické špecifikácie

názov produktu	rozmery			merná jednotka	plocha ks/m ²	paleta/ks	paleta/m ²	hmotnosť výrobkov na pal. (kg)	druh palety
	dĺžka	šírka	výška						
Hladká	300	300	37	m ²	11,11	88	7,92	665	EUR 120×80
Hladká	400	400	40	m ²	6,25	57	9,12	855	EUR 120×80
Hladká	400	400	50	m ²	6,25	45	7,20	855	EUR 120×80
Hladká BF	500	500	48	m ²	4,00	32	8,00	870	EUR 120×80
Hladká	500	500	50	m ²	4,00	32	8,00	920	EUR 120×80
Hladká	600	400	40	m ²	4,17	38	9,12	855	EUR 120×80
Hladká	600	600	62	m ²	2,78	22	7,92	1100	EUR 120×80
Hladká	800	400	62	m ²	3,13	18	5,76	820	EUR 120×80

Vysvetlivky k piktogramom

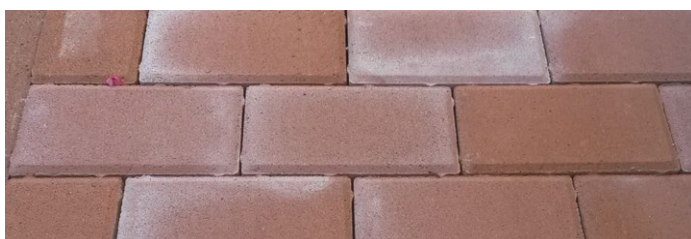
- Plocha pochôdzna
- Plocha pojazdná osobnými automobilmi
- Plocha pojazdná nákladnými automobilmi
- Ochranný systém Protect System IN
- Impregnácia Protect System TOP
- Impregnácia Perfect Clean TOP (PCT)
- Odolnosť voči mrazu
- Zvýšená protišmyková charakteristika
- Výrobky podliehajúce príslušným európskym normám
- Pohľadové hrany

Pred nákupom výrobkov spoločnosti PRESBETON venujte, prosím, pozornosť nasledujúcim informáciám

Pred vlastným kladením alebo zabudovaním betónových výrobkov venujte pozornosť odporúčaniam výrobcu pre konkrétny výrobok, a to najmä danému účelu použitia, zásadám kladenia/zabudovania a odporúčaniam pre údržbu. Kompletná technická dokumentácia je dostupná voľne na stiahnutie na www.presbeton.cz (technické návody, vyhlásenie o parametroch, záručný list) alebo na predajných miestach. Vzhľadom na rozsiahlosť problematiky kladenia/zabudovania odporúčame zveriť realizáciu diela v prípade pochybností profesionálnej firme. **Kladenie dlažbových dosiek a kameňov bez škár** (hlavne pri druhoch bez distančníkov) **má za následok poškodenie dlažby vyštípaním hrán a rohov**, a to tak vo fáze kladenia, ako aj pri jej používaní. Dodržiavajte odporúčanú šírku škáry (spravidla 3–5 mm). Škárky vyplňte čistým kremičitým pieskom frakcie 0–2 mm.

Vápenné výkveti

Obyčajne sa prejavujú formou bielych až mliečnych škvŕn rozličného tvaru. Ide o uhličitan vápenatý, ktorý vzniká na povrchu betónového výrobku reakciou hydroxidu vápenatého z betónu s oxidom uhličitým z ovzdušia. Hydroxid vápenatý sa prirodzene tvorí pri zmiešaní cementu s vodou. Pri klasických cementových betónoch je to prirodzený jav, ktorý nie je známkou nedostatočnej kvality. Postupom času v dôsledku pôsobenia poveternostných vplyvov vápenný výkvet postupne odznieva. Obyčajne je preto najvhodnejšie vydržať a nechať pracovať prírodu, než sa hneď snažiť výkvet odstraňovať, čo môže za určitých okolností, najmä pri použití chemických prípravkov, viesť k narušeniu povrchu a vzhľadu výrobku.



Odlíšnosti farebného odtieňa

Na výslednú farebnosť betónového výrobku má vplyv celý rad faktorov, ktoré nie je možné pri priemyselnej výrobe vylúčiť. Ide napríklad o prirodzené farebné odchýlky prírodných vstupných surovín, odlišné teplotné a vlhkosťné podmienky pri výrobe a následnom zrení betónových výrobkov a pod. Farebnosť betónových výrobkov sa v určitej miere vyvíja aj dlhodobo pôsobením konkrétnych vplyvov vonkajšieho prostredia (poveternostné vplyvy, druh a intenzita prevádzky, UV žiarenie atď.). Túto vlastnosť majú betónové výrobky spoločnú s prírodnými materiálmi. Betón je tak v tomto smere špecifickým materiálom a nie je možné od neho očakávať identickú farebnosť, na akú sme zvyknutí napr. pri plastoch, náterových hmotách, nábytkových krycích dyhách a pod. V súvislosti s odlišnosťami vzhľadu a farebnosti výrobkov je nutné spomenúť tiež odlišnú mieru nasiakavosti, ktorá v podstate súvisí s originalitou každého betónového výrobku a môže mať výrazný vplyv na farebnosť a celkový vzhľad. Jej prejavom je rôzna doba vysychania povrchu betónových výrobkov po kontakte s vodou, resp. dažďovými zrážkami.



Odreniny povrchu

K odreninám povrchu betónových výrobkov bežne dochádza pri doprave a manipulácii. Z povahy a charakteru tohto materiálu sa odreniny nedajú vylúčiť. Bežné odreniny, ku ktorým dochádza vo väčšine prípadov, postupne vďaka pôsobeniu poveternostných vplyvov a prevádzky opticky zanikajú. Pri vodorovných plochách, t. j. pri dlažbách, je tento proces rýchlejší v dôsledku zvýšeného zaťaženia povrchu prirodzeným oterom, na ktorý sú betónové povrchy dostatočne dimenzované, naproti tomu pri murovacích prvkoch je potrebné počítať s dlhším časovým horizontom odznenia odrenín.

