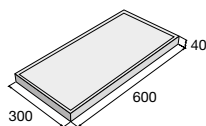


# KATRINA



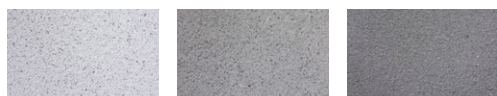
- Dlažba s tryskanou povrchovou úpravou, ktorá zaručuje výborné protišmykové parametre. Formát: 600 × 300 × 40 mm.
- na tryskanom povrchu prirodzene vynikajú jednotlivé zrná ušľachtilého kameniva
  - vhodná na spevnené plochy pre pohyb chodcov – chodníky, terasy, odpočinkové plochy vo verejnom a súkromnom sektore
  - je ošetrená impregnáciou Protect System TOP (ľahšie odstránenie nečistôt)
  - dostupná vo veľmi obľúbenom obdĺžnikovom formáte 600 × 300 mm
  - dlažbu možno pokladať aj na terče

## Rozmery výrobkov



## Farebné vyhotovenie

### Povrch tryskaný



biela

šedá

čierna

## Technické špecifikácie

názov produktu	rozmery			merná jednotka	plocha ks/m <sup>2</sup>	paleta/ks	paleta/m <sup>2</sup>	hmotnosť výrobkov na pal. (kg)	druh palety
	dĺžka	šírka	výška						
KATRINA	600	300	40	m <sup>2</sup>	5,56	38	6,84	630	EUR 120×80

## Vysvetlivky k piktogramom

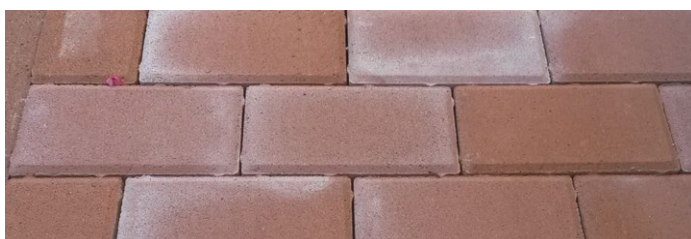
- |  |                                      |  |
|--|--------------------------------------|--|
| Plocha pochôdzna                       | Impregnácia Protect System TOP       | Výrobky podliehajúce príslušným európskym normám |
| Plocha pojazdná osobnými automobilmi   | Impregnácia Perfect Clean TOP (PCT)  | Pohľadové hrany                                  |
| Plocha pojazdná nákladnými automobilmi | Odolnosť voči mrazu                  |  |
| Ochranný systém Protect System IN      | Zvýšená protišmyková charakteristika |  |

## Pred nákupom výrobkov spoločnosti PRESBETON venujte, prosím, pozornosť nasledujúcim informáciám

Pred vlastným kladením alebo zabudovaním betónových výrobkov venujte pozornosť odporúčaniam výrobcu pre konkrétny výrobok, a to najmä danému účelu použitia, zásadám kladenia/zabudovania a odporúčaniam pre údržbu. Kompletná technická dokumentácia je dostupná voľne na stiahnutie na [www.presbeton.cz](http://www.presbeton.cz) (technické návody, vyhlásenie o parametroch, záručný list) alebo na predajných miestach. Vzhľadom na rozsiahlosť problematiky kladenia/zabudovania odporúčame zveriť realizáciu diela v prípade pochybností profesionálnej firme. **Kladenie dlažbových dosiek a kameňov bez škár** (hlavne pri druhoch bez distančníkov) **má za následok poškodenie dlažby vyštípaním hrán a rohov**, a to tak vo fáze kladenia, ako aj pri jej používaní. Dodržiavajte odporúčanú šírku škáry (spravidla 3–5 mm). Škárky vyplňte čistým kremičitým pieskom frakcie 0–2 mm.

## Vápenné výkvetky

Obyčajne sa prejavujú formou bielych až mliečnych škvŕn rozličného tvaru. Ide o uhlíčan vápenatý, ktorý vzniká na povrchu betónového výrobku reakciou hydroxidu vápenatého z betónu s oxidom uhličitým z ovzdušia. Hydroxid vápenatý sa prirodzene tvorí pri zmiešaní cementu s vodou. Pri klasických cementových betónoch je to prirodzený jav, ktorý nie je známkou nedostatočnej kvality. Postupom času v dôsledku pôsobenia poveternostných vplyvov vápenný výkvet postupne odznieva. Obyčajne je preto najvhodnejšie vydržať a nechať pracovať prírodu, než sa hneď snažiť výkvet odstraňovať, čo môže za určitých okolností, najmä pri použití chemických prípravkov, viesť k narušeniu povrchu a vzhľadu výrobku.



## Odlíšnosti farebného odtieňa

Na výslednú farebnosť betónového výrobku má vplyv celý rad faktorov, ktoré nie je možné pri priemyselnej výrobe vylúčiť. Ide napríklad o prirodzené farebné odchýlky prírodných vstupných surovín, odlišné teplotné a vlhkosťné podmienky pri výrobe a následnom zrení betónových výrobkov a pod. Farebnosť betónových výrobkov sa v určitej miere vyvíja aj dlhodobou pôsobením konkrétnych vplyvov vonkajšieho prostredia (poveternostné vplyvy, druh a intenzita prevádzky, UV žiarenie atď.). Túto vlastnosť majú betónové výrobky spoločnú s prírodnými materiálmi. Betón je tak v tomto smere špecifickým materiálom a nie je možné od neho očakávať identickú farebnosť, na akú sme zvyknutí napr. pri plastoch, náterových hmotách, nábytkových krycích dyhách a pod. V súvislosti s odlišnosťami vzhľadu a farebnosti výrobkov je nutné spomenúť tiež odlišnú mieru nasiakavosti, ktorá v podstate súvisí s originalitou každého betónového výrobku a môže mať výrazný vplyv na farebnosť a celkový vzhľad. Jej prejavom je rôzna doba vysychania povrchu betónových výrobkov po kontakte s vodou, resp. dažďovými zrážkami.



## Odreniny povrchu

K odreninám povrchu betónových výrobkov bežne dochádza pri doprave a manipulácii. Z povahy a charakteru tohto materiálu sa odreniny nedajú vylúčiť. Bežné odreniny, ku ktorým dochádza vo väčšine prípadov, postupne vďaka pôsobeniu poveternostných vplyvov a prevádzky opticky zanikajú. Pri vodorovných plochách, t. j. pri dlažbách, je tento proces rýchlejší v dôsledku zvýšeného zaťaženia povrchu prirodzeným oterom, na ktorý sú betónové povrchy dostatočne dimenzované, naproti tomu pri murovacích prvkoch je potrebné počítať s dlhším časovým horizontom odznenia odrenín.

