

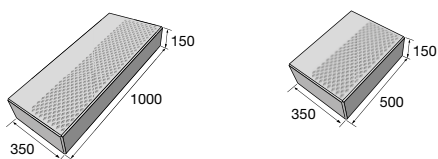
SCHOD S PROTIŠMYKOVÝM PÁSIKOM



Betónové schody s protišmykovým páskom sú určené na prekonanie výškových úrovní najmä na miestach so zvýšenými požiadavkami na bezpečnosť pohybu osôb. Sú určené predovšetkým pre verejné komunikácie, vstupy do bytových domov, ale aj do záhrad a okolia rodinných domov.

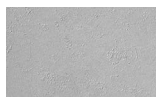
Schody sú mrazuvzdorné a sú opatrené impregnáciou Protect System IN proti znečisteniu a prenikaniu vody.

Rozmery výrobkov



Farebné vyhotovenie

Povrch hladký













prírodná

Technické špecifikácie

názov výrobku	rozmery			merná jednotka	paleta / ks	1 ks / kg	hmotnosť výrobkov na pal. (kg)	druh palety
	dĺžka	šírka	výška					
Stupeň priamy	1000	350	150	ks	2	121	242	PB 120×80
Stupeň priamy	500	350	150	ks	4	61	244	PB 120×80

Vysvetlivky k piktogramom

- | | | |
|---|---|--|
|  Plocha pochôdzna |  TOP Impregnácia Protect System TOP |  Výrobky podliehajúce príslušným európskym normám |
|  Plocha pojazdná osobnými automobilmi |  PCT Impregnácia Perfect Clean TOP (PCT) |  Pohľadové hrany |
|  Plocha pojazdná nákladnými automobilmi |  Odolnosť voči mrazu | |
|  IN Ochranný systém Protect System IN |  Zvýšená protišmyková charakteristika | |

SCHOD S PROTIŠMYKOVÝM PÁSIKOM



Postup kladenia schodiskových stupňov

SCHODISKOVÉ STUPNE, NATURAL SCHODY

Vonkajšie schodiskové stupne sú ideálnym riešením na prekonanie výškových rozdielov v záhradách a v okolí rodinných či bytových domov. Vyrábajú sa dvoma spôsobmi – vibrolisovaním a z liateho pohľadového betónu, čo zabezpečuje široké možnosti využitia podľa individuálnych požiadaviek.

V ponuke sú dve povrchové úpravy – hladká a tryskaná, pričom štandardné vyhotovenie je v prírodnej farebnej variante. Je možné ich kombinovať do rôznych tvarov – od zaoblených po pravouhlé. Pre prírodný vzhľad je k dispozícii variant Natural, ktorý verne napodobňuje prírodné materiály, ako je kameň či drevo, a je dostupný v niekoľkých farebných vyhotoveniach.

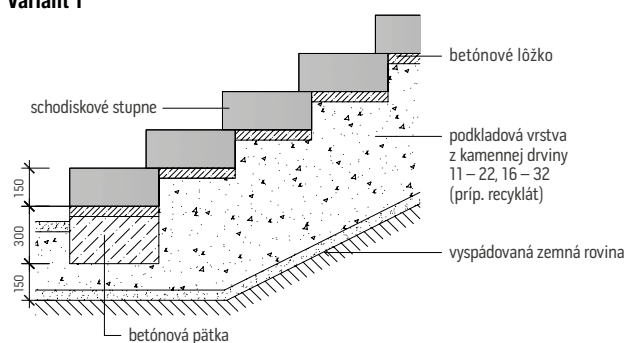
Vďaka premyslenému systému je montáž schodiskových stupňov jednoduchá a časovo nenáročná. Postup kladenia je uvedený nižšie na ilustráciách.

POSTUP KLADENIA SCHODISKOVÝCH STUPŇOV – KLÚČOVÉ KROKY

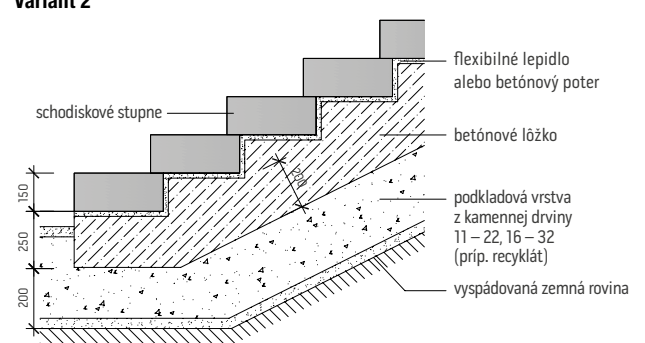
- 1. Príprava podlažia:** Vyspádovanie terénu na zabezpečenie správneho odvodu vody podľa projektovej dokumentácie.
- 2. Podkladová vrstva:** Kamenná drť 11–22 mm alebo 16–32 mm, zhutnenie vibračnou doskou.
- 3. Podklad:**
 - Varianta 1: Betónová päťka (min. 250 mm)
 - Varianta 2: Suchý, vyzretý betón (min. 28 dní), očistený od nečistôt.
- 4. Kladenie stupňov:**
 - Varianta 1: Na betónové lôžko, presné vyrovnanie.
 - Varianta 2: Na lepidlo/poter nanášaný zubovým hladidlom.
- 5. Dokončenie:** Kontrola rovinnosti, dosypanie, zhutnenie a vyplnenie škár pružným tmelom.

DÔLEŽITÉ: Používajte mrazuvzdorné materiály. Pravidelne kontrolujte a čistite schody. Dbajte na správnu inštaláciu, aby sa predišlo nerovnostiam a uvoľneniu stupňov.

Variant 1



Variant 2

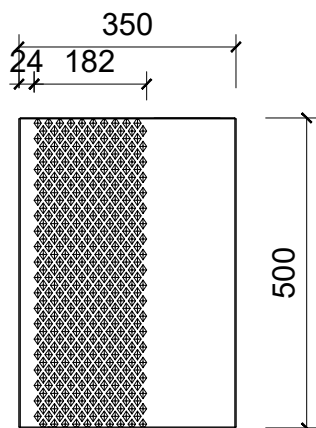


SCHOD S PROTIŠMYKOVÝM PÁSIKOM

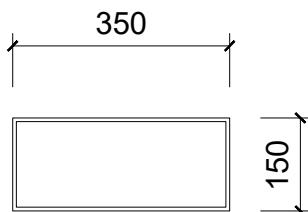


SCHODISKOVÝ STUPEŇ 500 PŘÍAMÝ PROTIŠMYK

Pôdorys:

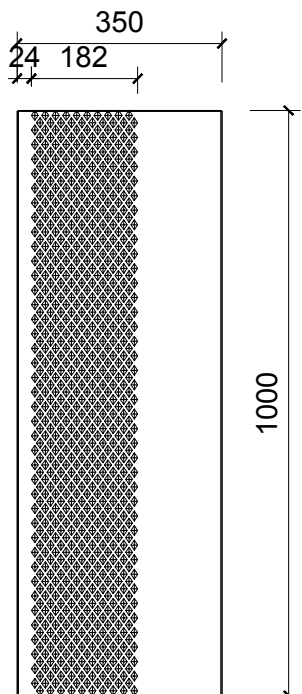


Pohľad:

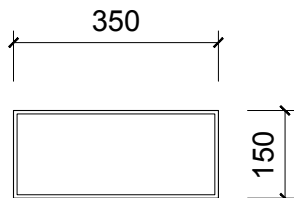


SCHODISKOVÝ STUPEŇ 1000 PŘÍAMÝ PROTIŠMYK

Pôdorys:



Pohľad:



HMOTNOSŤ 121

FARBA PRÍRODNÁ

PALETA 120x80cm

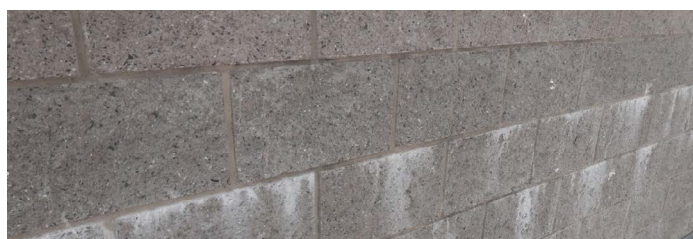
POČET ks na palete 2

Před nákupem výrobků společnosti PRESBETON prosím věnuje pozornost následujícím informacím

Před vlastní pokládkou nebo zabudováním betonových výrobků věnujte pozornost doporučením výrobce pro konkrétní výrobek, zejména pak danému účelu použití, zásadám pokládky/zabudování a doporučením pro údržbu. Kompletní technická dokumentace je dostupná volně ke stažení na www.presbeton.cz (technické návody, prohlášení o vlastnostech, záruční list) nebo na prodejních místech. Vzhledem k obsáhlosti problematiky pokládky/zabudování doporučujeme svěřit realizaci díla v případě pochybností profesionální firmě. **Pokládka dlažebních desek a kamenů beze spár** (zejm. druhy bez distančníků), **má za následek poškození dlažby vyštípáním hran a rohů** a to jak ve fázi pokládky, tak při jejím užívání. Dodržujte doporučenou šířku spáry (zpravidla 3–5 mm). Spáry vyplňte čistým křemičitým pískem frakce 0–2 mm.

Vápenné výkvěty

Zpravidla se projevují formou bílých až mléčných skvrn rozličného tvaru. Jedná se o uhličitán vápenatý, který na povrchu betonového výrobku vzniká reakcí hydroxidu vápenatého z betonu s oxidem uhličitým z ovzduší. Hydroxid vápenatý se přirozeně tvoří při smísení cementu s vodou. U klasických cementových betonů se tak jedná o přirozený jev, který není známkou nedostatečné kvality. Postupem času vlivem působení povětrnostních vlivů vápenný výkvět postupně odeznívá. Je tak zpravidla nejhodnější vyčkat a nechat pracovat přírodu, než se hned snažit výkvět odstraňovat, což může za určitých okolností, zejména při použití chemických přípravků, vést k narušení povrchu a vzhledu výrobku.



Odlišnosti barevného odstínu

Na výslednou barevnost betonového výrobku má vliv celá řada faktorů, které nelze u průmyslové výroby vyloučit. Jedná se např. o přirozené barevnostní odchylky přírodních vstupních surovin, odlišné teplotní a vlhkostní podmínky při výrobě a následném zrání betonových výrobků apod. Barevnost betonových výrobků se v určité míře vyvíjí i dlouhodobě působením konkrétních vlivů vnějšího prostředí (povětrnostní vlivy, druh a intenzita provozu, UV záření atd.). Tuto vlastnost mají betonové výrobky společnou s přírodními materiály. Beton je tak v tomto směru specifickým materiálem a nelze od něj očekávat identickou barevnost na jakou jsme zvyklí např. u plastů, nátěrových hmot, nábytkových krycích dých apod. Ve vztahu na odlišnosti vzhledu a barevnosti výrobků je nutno vzpomenout rovněž odlišnou míru nasákavosti, která souvisí s originalitou v podstatě každého betonového výrobku a která může představovat výrazné ovlivnění barevnosti a celkového vzhledu. Jejím projevem je nestejná doba vysychání povrchu betonových výrobků po kontaktu s vodou resp. dešťovými srážkami.



Odřenininy povrchu

K odřeninám povrchu betonových výrobků běžně dochází při dopravě a manipulaci. Z povahy a charakteru tohoto materiálu oděrky nelze vyloučit. Běžné oděrky, ke kterým dochází ve většině případů, postupně, díky působení povětrnostních vlivů a působením provozu, opticky zanikají. U vodorovných ploch, tj. u dlažeb je tento proces rychlejší vlivem zvýšeného zatížení povrchu přirozeným otěrem, na který jsou betonové povrchy dostatečně dimenzovány, naproti tomu u zdících prvků je potřeba počítat s delším časovým horizontem odeznění odřenin.

